



I PIELĘGNACJA I KONSERWACJA PRODUKTU

- Zlewozmywak jest przeznaczony do użytku w gospodarstwie domowym. Aby utrzymać zlewozmywak w doskonałym stanie estetycznym i technicznym nie należy dopuszczać do sytuacji mogących spowodować uszkodzenia mechaniczne, techniczne lub chemiczne oraz użytkować go zgodnie z przeznaczeniem.
- Zlewozmywak należy czyścić płynem do mycia naczyń lub czystą wodą z dodatkiem delikatnych środków czyszczących np. octem spożywczym.
- Należy unikać pozostawiania na powierzchni zlewozmywaka środków silnie barwiących (kawa, herbata, sok z warzyw, czerwone wino) mogących spowodować powstanie trudno zmywalnych nalotów.
- Mocniejsze zabrudzenia należy usuwać za pomocą mleczka czyszczącego. Po oczyszczeniu dobrze spłukać wodą i lekko natłuścić olejem jadalnym.
- Okresowo należy przeprowadzać oczyszczanie odpływów i syfonów ogólnie dostępnymi na rynku do tego środkami stosując się do zaleceń producenta danego środka.
- Jeżeli woda jest „twarda” należy nie dopuszczać do powstania trwałych osadów wapiennych. Osady z kamienia najlepiej usunąć przy pomocy rozcieńczonego octu lub ogólnodostępnymi środkami czystości. Powstawaniu wyżej wymienionych osadów zapobiega wycieranie zlewozmywaka do sucha – najlepiej czynność tę wykonywać codziennie (pod koniec dnia).
- Wrzucanie do zlewozmywaków sztućców lub innych twardych przedmiotów może spowodować uszkodzenie zlewozmywaka.
- Jeżeli produkt wyposażony jest w płytkę – maskownicę odpływu należy zwrócić szczególną uwagę na pielęgnację i konserwację miejsca pod płytką – zaleca się minimum raz w tygodniu wyczyścić płytkę od spodu oraz miejsce styku powierzchni zlewozmywaka z płytką.
- Powierzchnia zlewozmywaka nie jest płytą termoizolacyjną i nie wolno odkładać na nią gorących przedmiotów, mogących spowodować jej stałe przebarwienie lub uszkodzenie. Należy stosować kratki dystansujące lub inne podkładki absorbujące ciepło.

II WARUNKI GWARANCJI

- Producent udziela 10 letniej gwarancji na zlewozmywaki wykonane z magranit® material oraz rok na odpływ i syfon. Na pozostałe akcesoria Producent nie udziela gwarancji. Okres gwarancji liczony jest od daty wydania produktu.
- Kupujący zobowiązany jest do zapoznania się i przestrzegania warunków gwarancji, instrukcji montażu oraz pielęgnacji i konserwacji produktu.
- Producent nie ponosi odpowiedzialności za zastosowane przez kupującego materiały wykorzystane do montażu produktu nie pochodzące bezpośrednio od producenta, które to materiały kupujący wybiera na własne ryzyko i odpowiedzialność bądź które są dołączone do produktu producenta, a nie są przez niego wyprodukowane.
- Produkt przed montażem powinien być sprawdzony, w przypadku jakichkolwiek wad nie powinien być montowany a wady powinny być zgłoszone zgodnie z zasadami określonymi w pkt 9.
- Gwarancja obejmuje: ukryte wady materiału takie jak: wgniecenia, odkształcenia powstałe w procesie produkcji.
- Utratę praw i roszczeń z tytułu gwarancji powodują:
 - nieprawidłowa instalacja (montaż) produktu,
 - uszkodzenia mechaniczne powstałe bez winy producenta, także w czasie transportu,
 - wady powstałe na skutek użytkowania niezgodnego z instrukcją i przeznaczeniem,
 - uszkodzeń powierzchni zewnętrznych produktu, które istniały w chwili zakupu i nie zostały zgłoszone sprzedawcy w momencie zakupu,
 - uszkodzenia powstałe na skutek niewłaściwej i niezgodnej z instrukcją i przeznaczeniem pielęgnacji i konserwacji produktu.
- Karta gwarancyjna ważna jest tylko w przypadku jeśli spełnione zostaną następujące warunki:
 - pieczęć punktu sprzedaży,
 - wpisana nazwa i nr katalogowy produktu,
 - data sprzedaży,
 - podpis sprzedawcy,
 - dołączony jest dowód zakupu z czytelną datą sprzedaży.
- W razie zaginięcia, utraty karty gwarancyjnej następuje utrata uprawnień gwarancyjnych, a duplikaty karty gwarancyjnej nie będą wydawane.
- W celu wykorzystania warunków gwarancji kupujący zobowiązany jest zgłosić się do punktu sprzedaży, w którym zakupił towar objęty gwarancją z dokumentami wymienionymi w pkt. 7 oraz złożyć pisemną reklamację z opisem ujawnionej wady. Reklamacja powinna być zgłoszona w ciągu 14 dni od daty zauważenia nieprawidłowości. Reklamację producent rozpatrzy w ciągu 14 dni od daty zgłoszenia reklamacji producentowi przez sprzedawcę.

- W momencie uznania reklamacji producent zobowiązany jest do dostarczenia rzeczy wolnej od wad, bądź do nieodpłatnej naprawy rzeczy, według wyboru producenta.
- Producent nie pokrywa dodatkowych kosztów związanych z wymianą produktu, jeśli produkt nie został zamontowany w taki sposób aby był możliwy jego demontaż bez konieczności zniszczenia elementów wyposażenia wnętrza.
- W przypadku nieuzasadnionej reklamacji kupujący pokrywa wszelkie koszty związane z przystąpieniem do tego zgłoszenia.
- Niniejsza gwarancja nie wyłącza, nie ogranicza, ani nie zawiesza uprawnień kupującego wynikających z niezgodności towaru z umową.
- Producent deklaruje zgodność z następującymi normami:
PN- EN 13310 : 2005 – zlewozmywaki

Uwaga! Producent zastrzega sobie prawo do wszelkich zmian dotyczących dalszego rozwoju technicznego produktu.

Produkty z magranit® material nie wywierają szkodliwego oddziaływania na środowisko naturalne.

III INFORMACJE TECHNICZNE

Zanim przystąpimy do montażu zlewozmywaka należy sprawdzić czy na skutek transportu nie nastąpiło jakiegokolwiek uszkodzenie.

Z uwagi na ryzyko skałeczenia prosimy zachować szczególną ostrożność podczas montażu zaczepów zlewozmywakowych.

Nieprawidłowa instalacja powoduje utratę gwarancji w przypadku szkód powstałych na skutek uderzeń lub otarć.

Przed zamontowaniem zlewozmywaka należy wcześniej przygotować doprowadzenie i odprowadzenie wody.

Należy odtłuścić powierzchnie, na których nakładany zostanie silikon.

Należy zwrócić uwagę na wypoziomowanie płaszczyzny, na której będzie zainstalowany zlewozmywak.

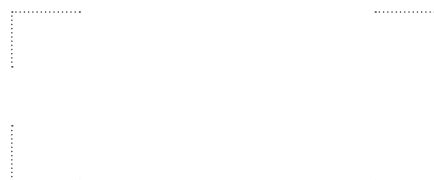
Zlewozmywak można używać dopiero po 12 godzinach od zamontowania (schnięcie silikonu)

Produkt sprzedawany jest bez baterii.

Instrukcja montażu baterii powinna być dostarczona przez producenta baterii.

Instrukcja montażu osyfonowania wraz z osyfonowaniem jest zawarta w oddzielnej torbie dołożonej do zlewozmywaka.

Procedura montażu zlewozmywaka może różnić się od przedstawionej w instrukcji montażu; zależy od specyfiki otoczenia, w którym umieszczamy zlewozmywak.



Pieczętka sklepu

.....
Nazwa

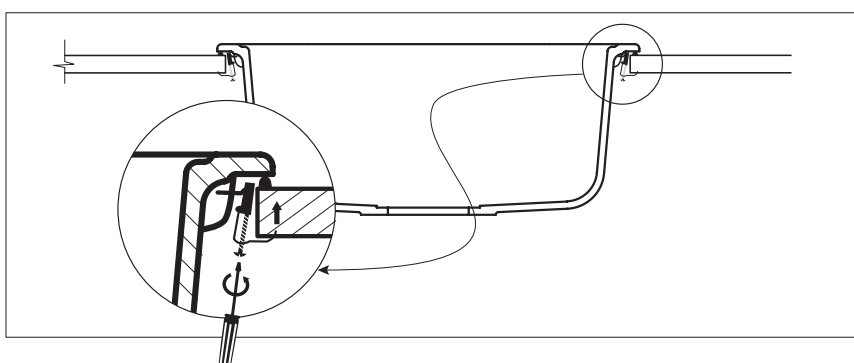
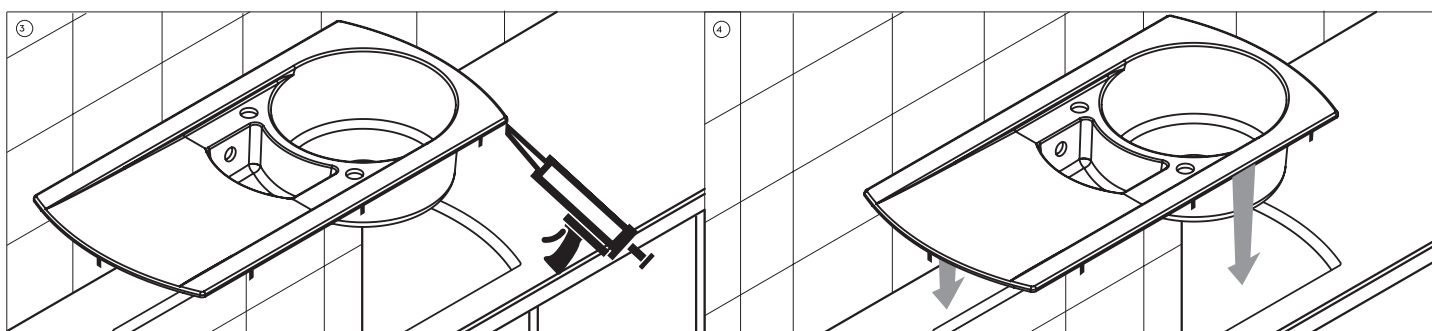
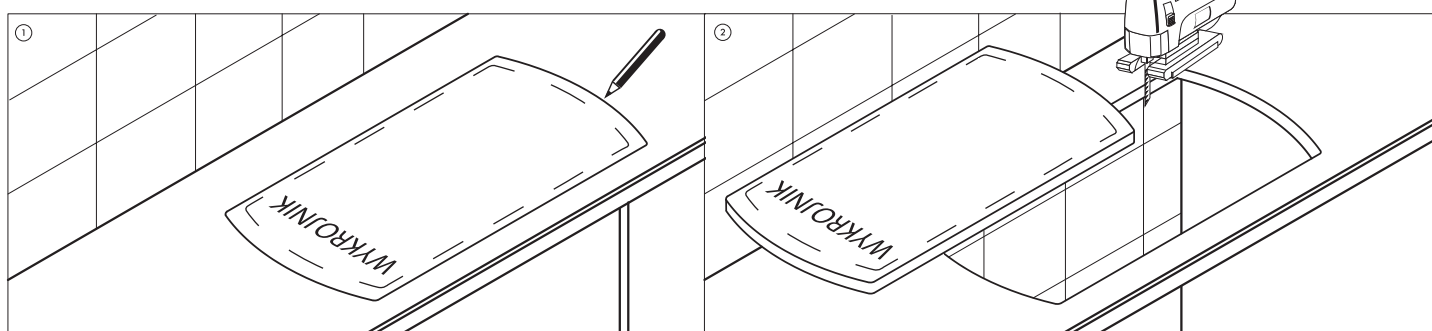
.....
Data sprzedaży

.....
Podpis

INSTRUKCJA MONTAŻU

BERG

10 lat
gwarancji



Właściciel marki BERG :
TRES SP. Z O.O.
UL.KRAKOWSKA 61B
71-017 SZCZECIN
TEL.(091) 485 47 60-64
FAX.(091) 485 47 68
reklamacje@tres.net.pl